

9. Ošetřování a opravy

9.1 Ošetřování a opravy parket Kährs v obytných prostorách	Strana 141
9.1.1 Ošetřování a opravy podlah s UV lakem	Strana 142
9.1.1.1 Předběžná opatření	Strana 142
9.1.1.2 Čištění	Strana 142
9.1.1.3 Odstraňování skvrn	Strana 142
9.1.1.4 Ošetřování Refresher-lakem Kährs	Strana 143
9.1.1.5 Opravy	Strana 143
9.1.1.6 Renovace	Strana 143
9.1.2 Ošetřování a opravy podlah s olejem tvrzeným UV světlem	Strana 145
9.1.2.1 Předběžná opatření	Strana 145
9.1.2.2 Čištění	Strana 145
9.1.2.3 Odstraňování skvrn	Strana 146
9.1.2.4 Ošetřování Refresher-olejem Kährs	Strana 146
9.1.2.5 Opravy	Strana 147
9.1.2.6 Renovace	Strana 147
9.1.3 Ošetřování a opravy podlah s přírodním olejem	Strana 148
9.1.3.1 Předběžná opatření	Strana 148
9.1.3.2 Čištění	Strana 148
9.1.3.3 Odstraňování skvrn	Strana 148
9.1.3.4 Ošetřování voskem Kährs	Strana 148
9.1.3.5 Opravy	Strana 150
9.1.3.6 Renovace	Strana 150
9.2 Ošetřování a opravy parket Kährs v komerčních prostorách	Strana 151
9.2.1 Ošetřování a opravy podlah s UV lakem v komerčních prostorách	Strana 152
9.2.1.1 Předběžná opatření	Strana 152
9.2.1.2 Čištění	Strana 152
9.2.1.3 Odstraňování skvrn	Strana 152
9.2.1.4 Ošetřování Refresher-lakem Kährs	Strana 152
9.2.1.5 Opravy	Strana 153
9.2.1.6 Renovace	Strana 153
9.2.2 Ošetřování a opravy podlah s olejem tvrzeným UV světlem v komerčních prostorách	Strana 154
9.2.2.1 Předběžná opatření	Strana 154
9.2.2.2 Čištění	Strana 154
9.2.2.3 Odstraňování skvrn	Strana 154
9.2.2.4 Ošetřování Refresher-olejem Kährs	Strana 154
9.2.2.5 Opravy	Strana 155
9.2.2.6 Renovace	Strana 155
9.2.3 Ošetřování a opravy podlah s přírodním olejem v komerčních prostorách	Strana 156
9.2.3.1 Předběžná opatření	Strana 156
9.2.3.2 Čištění	Strana 156
9.2.3.3 Odstraňování skvrn	Strana 156
9.2.3.4 Ošetřování s voskem Kährs a olejem Watco Satin Oil	Strana 156
9.2.3.5 Opravy	Strana 158
9.2.3.6 Renovace	Strana 158



9.3	Výrobky k ošetřování – popis	Strana 159
9.3.1	Cleaner Kährs	Strana 159
9.3.2	Remover Kährs	Strana 159
9.3.3	Refresher-lak Kährs	Strana 159
9.3.4	Lak Kährs	Strana 159
9.3.5	Refresher-olej Kährs	Strana 160
9.3.6	Vosk Kährs	Strana 160
9.3.7	Olej Kährs	Strana 160
9.4	Výměna dílců a lamel	Strana 161
9.4.1	Výměna dílců s mechanickým spojem Woodloc [®] , alternativa 1	Strana 161
9.4.2	Výměna dílců s mechanickým spojem Woodloc [®] , alternativa 2	Strana 161
9.4.3	Výměna dílců s perem a drážkou	Strana 162
9.4.4	Výměna lamel	Strana 163
9.4.5	Náhradní lamely	Strana 163

9.1 Ošetřování a opravy parket Kährs v obytných prostorách

S **Kährs Floor Guard** zůstanou dřevěné podlahy po celou dobu jejich životnosti krásné a estetické. Je to v současné době nejsilnější lak na trhu.

Lak tvrzený ultrafialovým světlem Kährs je velmi odolný vůči oděru, ačkoliv je současně tak elastický, že při tupých nárazech se netříští a je velmi rezistentní vůči mikroskopickým škrábancům, tedy nepatrným, nepříjemným škrábancům, které mohou vzniknout na vrstvě laku,

např. při přesouvání nábytku s opotřebenými chrániči po podlaze. Lak Kährs se udržuje tak lehce, že i skvrny mohou být velmi snadno setřeny.

Dílce mechanickým spojem Woodloc® Kährs jsou spolu tak těsně spojeny, že přechody nejsou téměř ani vidět, což je výhodné i při čištění a ošetřování. Elasticita uzavíracích nátěrů Kährs je přizpůsobena tak, aby mohla sledovat přirozené pohyby dřeva mezi letním a zimním obdobím, a je jedno, zda budou dílce natřeny lakem nebo olejem. Více informací o Kährs Floor Guard System najdete v kapitole 4.4.5.



Zbarvené produkty při povrchové úpravě ztrácí svou starou barvu, jsou-li při renovaci obroušeny až na dřevo. Tato skutečnost musí být při údržbě podlahy zohledněna. Ošetřování se provádí bezbarvými prostředky k ošetřování. Přitom je třeba zvláště brát ohled na použité produkty. Výrobky k ošetřování a opravám viz kapitolu 9.3.



9.1.1 Ošetřování a opravy podlah s UV lakem

9.1.1.1 Předběžná opatření

Pro prostory, kde lze často počítat se stříkající vodou a navíc hrozí nebezpečí, že voda nebude odstraněna, doporučujeme po položení dodatečné lakování podlahy. Tím budou i ty nejjemnější vlasové spáry uzavřeny a podlaha lépe chráněna proti vlhkosti.

S rohožemi před a za vchodovými dveřmi bude do domu zaneseno méně nečistoty a kamínků, které by jinak mohly zbytečně zatížit podlahu. Pod nohy nábytku upevněte filcové podložky (ne kovové, protože zanechávají rýhy), a tím zabráníte zbytečným poškozením a škrábancům na podlaze.

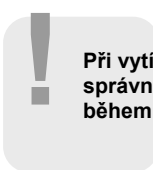
9.1.1.2 Čištění

Běžné čištění na sucho, např. vysáváním. Podle potřeby vytřete podlahu na mokro dobře vyždímaným mopem/hadrem. Podlaha může být zvlhčena jen nepatrně. Vodní film, který se při vytírání vytvoří, musí být již během 1 minuty suchý. Nejlepších výsledků při čištění dosáhnete s Kährs Cleanerem ve vlažné vodě.

Na podlaze také nesmí zůstat žádná rozstříkaná voda, zejména ne u podlah z buku nebo kanadského javoru, protože tyto druhy dřeva jsou velmi citlivé vůči vlhkosti. Četnost vytírání podlahy je závislá na jejím používání a stupni znečištění.

9.1.1.3 Odstraňování skvrn

Skvrny co nejdříve odstraňte vodou a čisticím prostředkem Kährs Cleaner. Pokud to nepomůže, pak se může hodit jeden z níže uvedených tipů k odstraňování tvrdošijných skvrn. Ale u silných prostředků k odstraňování skvrn buďte opatrní, protože příliš velké množství a silné odírání by mohlo poškodit lak.



Při vytírání podlahy bude použito správné množství, pokud podlaha během 1 minuty uschne.

Povrchy lakované z výroby

Skvrny z	Odstranit pomocí
asfaltu, pryže, oleje, krému na boty, sazí a zaschlých zbytků čokolády nebo mastnoty.	čisticího lihu, čisticího benzínu apod.
barevných kříd, rtěnky, tuše	čisticího lihu
vosku ze svíček, žvýkačky	ochladit ledovým sprejem nebo na ně položit kostky ledu v igelitovém sáčku. Potom opatrně seškrábnout.
krve	studené vody

Podlahy s dodatečným nalakováním povrchu

Skvrny z	Odstranit pomocí
asfaltu, pryže, oleje, krému na boty, sazí a zaschlých zbytků čokolády nebo mastnoty.	lakového benzínu
barevných kříd, rtěnky, tuše	lakového benzínu
vosku ze svíček, žvýkačky	ochladit ledovým sprejem nebo na ně položit kostky ledu v igelitovém sáčku. Potom opatrně seškrábnout.
krve	studené vody

9.1.1.4 Ošetřování Refresher-lakem Kährs

Refresher-lak Kährs může matné a poškrábané dřevěné podlahy propůjčit nový vzhled. Není to náhrada za povrchový lak, ale používá se mezi lakováním povrchů.

Ošetřované parkety musí být čisté, bez leštěnky, vosku a jiných nečistot. Parkety pořádně vysajte, vytřete Cleanerem Kährs a teplou vodou, aby byly odstraněny všechny stopy mastnoty.

1. Podlahu pořádně vyčistěte. Zůstane-li na podlaze při údržbě jakákoliv nečistota, bude její odstraňování později obtížnější.
2. Obsah láhve protřepejte, a Refresher-lak Kährs nanášejte na parkety přímo z láhve. Láhev přitom držte těsně nad podlahou, aby Refresher nestříkal na již ošetřená místa.
3. Refresher-lak Kährs roztírejte mopem Kährs, houbou nebo lešticí utěrkou. Vždy ošetřete najednou několik dílců, a sice v podélném směru. Je-li podlaha moc opotřebovaná, můžete toto ošetření po vysušení zopakovat. Před přesunutím nábytku zpět na své místo nechte Refresher asi 30 minut schnout. Refresher-lak se pomalu stírá utíráním. Balení Refresher-laku Kährs obsahuje 1 litr kapaliny, která postačí asi na 70 m² podlahy. Návod k použití najdete na obalu.

! U barevných produktů je třeba včas provádět potřebné ošetření, aby bylo zabráněno opotřebování zbarveného povrchu.

9.1.1.5 Opravy

Dílčí opravy vícevrstvých parket a Kährs Linnea:

- Malé povrchové škrábance a stopy po škrábnutí ošetřete Refresher-lakem Kährs. Hlubší škrábance musí být nejdříve zpracovány Touch-Up lakem Kährs.
- Touch-Up lakem Kährs je možné vyplnit malé prohlubně, je-li povrch popraskaný.
- Hluboké stopy, škrábance a trhliny vyplňte Woodfillerem a poté natřete Touch-Up lakem Kährs. Při větším poškození dotyčné lamely nebo dílce vyměňte. Viz kapitolu 9.4.

9.1.1.6 Renovace

Obnova povrchové úpravy u parket:

Mikroskopické škrábance. Pokud byl lak poškrábán na menší ploše (pod židlemi atd.), může být podlaha ošetřena Refresher-lakem Kährs. Tím budou zakryty mikroskopické škrábance. Viz kapitolu 9.1.1.4. Refresher-lak se pomalu stírá utíráním.

Dílčí opravy vícevrstvých parket a Kährs Linnea:

Je-li poškozena, opotřebována nebo jinak narušena menší plocha, lze toto poškození odstranit nejlépe výměnou dotyčných dílců. Což je na základě mechanického spoje Woodloc® velmi jednoduché. Viz kapitolu 9.4. Týká se to zejména barevných a opracovaných dílců.



Renovace laku (nové nalakování povrchu): Lakovaná plocha musí být pořádně vyčištěna Kährs Cleanerem. Silně znečištěný povrch zpracován jednodotoučovým strojem s červeným brusným kotoučem a naleštěn Kährs Removerem, aby byla podlaha skutečně zbavena mastnoty a nečistoty. Při lakování nesmí teplota v místnosti a lak podkročit 13° C. Nalakovat celou plochu podlahy, protože jinak půjde rozeznat jednotlivé nánosy. Lak roztírejte válečkem (nebo lakýrnickým štětcem). Při lakování povrchu, které slouží k utěsnění spár a na podlaze vytváří ochrannou vrstvu proti vodě, stačí jeden nátěr. Respektujte, že lakovaný povrch nesmí být předtím ošetřen voskem, leštěnkou apod. Neboť taková údržba sníží přilnavost laku, pročež musí být plocha obroušena až na dřevo.

Před lakováním povrchu proveďte zkoušku laku, aby bylo vidět, zda bude lak skutečně držet. Poté povrch nalakujte podle pokynů výrobce laku. Pokud byl povrch podlahy nalakován již dříve, dodržujte pokyny výrobce prvního laku. Počítá-li se s tím, že podlaha bude vystavena silnému zatížení, pak musíte nanést několik vrstev laku.

Po parketách asi 8 hodinách po nalakování chodte velmi opatrně. Koberce můžete na parkety položit až 1 týden po nalakování. V prvním týdnu se vyvarujte

toho, aby se na čerstvě natřený povrch dostala voda, pak by mohly vzniknout skvrny.

Pracovní nástroje umyjte vodou. Zbytky laku nevylévejte do odpadu, ale nechte je vyschnout a nádobu odstraňte podle místních platných předpisů. K odstranění suchého laku můžete použít aceton – pokyny najdete na obalu. 1 litr laku vystačí na 8–10 m².

Myslete na to, že nalakování povrchu propůjčí podlaze více "umělý" vzhled, než je tomu u nalakování z výroby. Kromě toho je pak podlaha více náchylná vůči poškrábání, protože odolnost mírně klesne. Jelikož u lakování povrchu nemůže být zaručeno bezprašné prostředí, je možné, že se na povrch dostanou zrníčka prachu, která jsou po vyschnutí laku viditelná jako "nopky".

Základní renovace dřevěných podlah:

Je-li podlaha silně opotřebovaná nebo musí být renovována z jiných důvodů, lze ji strojově obrousit až na čisté dřevo a poté získá nový nátěr.

Pozor! Kährs Linnea nemůže být obroušena!

U barevných a opracovaných produktů vezměte do úvahy další předpoklady (kapitola 4.3.1). Řiďte se pokyny výrobce laku!



Při lakování povrchu musí být vypnuto stávající podlahové vytápění.



U povrchového lakování parket, které jsou slepeny polymerním lepidlem MS, nelze garantovat adhezi mezi povrchovým a továrním lakem.



9.1.2 Ošetřování a opravy podlah s olejem tvrzeným UV světlem

9.1.2.1 Předběžná opatření

Pro prostory, kde lze často počítat se stříkající vodou a navíc hrozí nebezpečí, že voda nebude odstraněna, doporučujeme přímo po položení provést ošetření podlahy Refresher-olejem Kährs. Tím budou i ty nejmenší vlasové spáry uzavřeny a podlaha lépe chráněna proti vlhkosti.

S rohožemi před a za vchodovými dveřmi bude do domu zaneseno méně nečistoty a kamínků, které by jinak mohly zbytečně zatížit podlahu.

Pod nohy nábytku upevněte filcové podložky (ne kovové, protože zanechávají rýhy a škrábance), a tím zabráníte zbytečným poškozením a škrábancům na podlaze.

9.1.2.2 Čištění

Běžné čištění na sucho, např. vysáváním. Podle potřeby vytřete podlahu na mokro dobře vyždímaným mopem/hadrem. Podlaha může být zvlhčena jen nepatrně. Vodní film, který se při vytírání vytvoří, musí být již během 1 minuty suchý. Nejlepších výsledků při čištění dosáhnete s Kährs Cleanerem ve vlažné vodě. Na podlaze také nesmí zůstat žádná rozstříkaná voda, zejména ne u podlah z buku nebo kanadského javoru, protože tyto druhy dřeva jsou velmi citlivé vůči vlhkosti.

Četnost vytírání podlahy je závislá na jejím používání a stupni znečištění. Zbytečné vytírání na vlhko přináší více škody než užítku. To platí zejména během prvních týdnů po ošetření Refresher-olejem Kährs.

! Při vytírání podlahy bude použito správné množství, pokud podlaha během 1 minuty uschne. Na podlaze nesmí také zůstat žádná rozstříkaná voda, zejména ne u podlah z buku nebo Hard Maple (kanadského javoru).



Jasan Odense Kährs bílý olej tvrzený UV světlem

9.1.2.3 Odstraňování skvrn

Skvrny co nejdříve odstraňte vodou a čisticím prostředkem Kährs Cleaner ve vlažné vodě.

Skvrny z	Odstranit pomocí
asfaltu, pryže, oleje, krému na boty, sazí a zaschlých zbytků čokolády nebo mastnoty.	čisticího lihu, čisticího benzínu apod.
barevných kříd, rtěnky, tuše	čisticího lihu
vosku ze svíček, žvýkačky	ochladit ledovým sprejem nebo na ně položit kostky ledu v igelitovém sáčku. Potom opatrně seškrábnout.
krve	studené vody

9.1.2.4 Ošetřování Refresher-olejem Kährs

Olej je vytvrzený UV světlem, čímž povrch po ošetření získá jinou strukturu a je méně citlivý vůči nečistotě než po ošetření přírodním olejem.

Za normálních podmínek podlaha ošetřená olejem tvrzeným UV světlem vyžaduje údržbu až po několikaletém používání.

Podlahy v prostorách, ve kterých hrozí nebezpečí rozstříkované vody, jako např. kuchyně a chodby, by měly být ošetřeny Refresher-olejem Kährs hned po položení. Produkty s barevným olejem tvrzeným UV světlem je třeba ošetřovat normálním bezbarvým údržbovým Refresherem Kährs.

1. Podlahu pořádně vyčistěte. Zůstane-li na podlaze při údržbě jakákoliv nečistota, bude její

odstraňování později obtížnější.

2. Obsah láhve protřepejte, a Refresher-olej Kährs nanášejte na parkety přímo z láhve. Láhev přitom držte těsně nad podlahou, aby Refresher nestříkal na již ošetřená místa.
3. Kapalinu roztírejte např. mopem s vlákny Kährs. Vždy ošetřete najednou několik dílců, a sice v podélném směru. Dbejte, aby Refresher pokrýval celou podlahu a nikde se netvořily kaluže. Dobré, nejlépe ze strany dopadající světlo práci ulehčí.
 - Podlahu nechte schnout 1 -2 hodiny, dříve než po ní začnete chodit. Prvních 24 hodin po provedení údržby nešlapejte na podlahu v botách, v nichž chodíte po venku. Vždy mějte na paměti: Teprve po 1 týdnu je podlaha zcela odolná vůči nečistotě.

Údržba bude usnadněna tím, když nábytek jednoduše přesunete do jedné poloviny místnosti a ošetřete volnou plochu a pak 1-2 hodiny počkáte. Potom nábytek přesuňte na ošetřenou plochu a postup zopakujte na zbylé ploše podlahy.

Pozdější údržba může být provedena na plochách podlahy, které to skutečně potřebují, např. na silně frekventovaných plochách. Při provádění údržby nemusí být tedy nábytek bezpodmínečně vystěhován z místnosti. Četnost údržby je závislá na mnoha faktorech a liší se případ od případu. Podlahy s větším otěrem, jako např. plochy, po nichž se často chodí v botách, vyžadují častější údržbu. Nutnost provedení údržby podlahy poznáte tak, že ji nepůjde již tak snadno čistit. Nástroje použité při nanášení Refresher-oleje Kährs umyjte ve vlažné vodě.

V prvním týdnu se vyvarujte toho, aby se na čerstvě nalakovaný povrch dostala voda, pak by mohly vzniknout skvrny.



9.1.2.5 Opravy

Údržba s olejem tvrzeným UV světlem nemůže být provedena na místě, což znamená, že povrch nemůže být zase uveden do svého původního stavu.

! U barevných produktů je třeba včas provádět potřebné ošetření, aby bylo zabráněno opotřebení zbarveného povrchu.

Dílčí opravy vícevrstevných parket a Kährs Linnea:

- Malé povrchové škrábance a stopy po škrábnutí ošetřete Refresher-olejem Kährs. Hlubší škrábance musíte nejdříve zpracovat Touch-Up olejem Kährs. Poté na poškozený povrch naneste vrstvu Refresher-oleje Kährs.
- Refresher-olejem Kährs můžete vyplnit malé prohlubně, je-li povrch popraskaný.
- Hluboké stopy, škrábance a trhliny vyplňte Woodfillerem a poté natřete Touch-Up olejem Kährs. Při větším poškození dotyčné lamely nebo dílce vyměňte. Viz kapitolu 9.4. Týká se to zejména barevných a opracovaných produktů.

9.1.2.6 Renovace

Obnova povrchové úpravy u parket: Mikroskopické škrábance.

Pokud byl povrch poškrábán na menší ploše (pod židlemi atd.), může být podlaha ošetřena Refresher-olejem Kährs. Tím budou zakryty mikroskopické škrábance. Viz kapitolu 9.1.2.4.

Dílčí opravy vícevrstevných parket a Kährs Linnea:

Je-li poškozena, opotřebována nebo jinak narušena menší plocha, lze toto poškození odstranit nejlépe výměnou dotyčných dílců. Což je na základě mechanického spoje Woodloc® velmi jednoduché. Viz kapitolu 9.4.1. Zejména se to týká barevných a opracovaných produktů.

Základní renovace dřevěných podlah:

Údržba s olejem tvrzeným UV světlem nemůže být provedena na místě, což znamená, že povrch nemůže být zase uveden do svého původního stavu.

Je-li podlaha silně opotřebovaná nebo musí být renovována z jiných důvodů, lze ji strojově obrousit až na čisté dřevo a poté získá nový nátěr. Povrchová úprava může sestávat z laku nebo přírodního oleje. Řiďte se pokyny příslušného výrobce!

U barevných a opracovaných produktů vezměte do úvahy další předpoklady (kapitola 4.3.1).

Pozor! Kährs Linnea nemůže být obroušena!



Kährs Linnea Hard Maple, 1lamelový, olej tvrzený UV světlem

9.1.3 Ošetřování a opravy podlah s přírodním olejem

Parkety Kährs jsou natřené přírodním olejem, aby byly připraveny k použití v obytných prostorách.

9.1.3.1 Předběžná opatření

Pro prostory, kde lze často počítat se stříkající vodou a navíc hrozí nebezpečí, že voda nebude odstraněna, doporučujeme přímo po položení provést ošetření podlahy voskem Kährs. Tím budou i ty nejmenší vlasové spáry uzavřeny a podlaha lépe chráněna proti vlhkosti. S rohožemi před a za vchodovými dveřmi bude do domu zaneseno méně nečistoty a kamínků, které by jinak mohly zbytečně zatížit podlahu. Pod nohy nábytku upevněte filcové podložky (ne kovové, protože zanechávají rýhy), a tím zabráníte zbytečným poškozením a škrábancům na podlaze.

9.1.3.2 Čištění

Běžné čištění na sucho, např. vysáváním. Podle potřeby vytřete podlahu na mokro dobře vyždímaným mopem/hadrem. Podlaha může být zvlhčena jen nepatrně. Vodní film, který se při vytírání vytvoří, musí být již během 1 minuty suchý. Nejlepších výsledků při čištění dosáhnete s Kährs Cleanerem ve vlažné vodě. Na podlaze nesmí také zůstat žádná rozstříkaná voda, zejména ne u podlah z buku nebo Hard Maple (kanadského javoru), protože jsou velmi citlivé na vlhkost.

Četnost vytírání podlahy je závislá na jejím používání a stupni znečištění. Pravidelným čištěním parket je zamezeno tomu, aby se nečistota pevně usadila na povrchu ošetřeném olejem. Zbytečné vytírání na vlhko přináší více škody než užítku. To platí zejména během prvních týdnů po ošetření voskem Kährs. Vosk musí 1-2 týdny schnout, až bude úplně zatvrdne, protože nelze parkety během této doby vytírat na vlhko.

! Při vytírání podlahy bude použito správné množství, pokud podlaha během 1 minuty uschne. Na podlaze nesmí také zůstat žádná rozstříkaná voda, zejména ne u podlah z buku nebo Hard Maple (kanadského javoru).

9.1.3.3 Odstraňování skvrn

Skvrny co nejdříve odstraňte vodou a čisticím prostředkem Kährs Cleaner ve vlažné vodě. Pokud to nepomůže, můžete skvrnu obrousit např. zelenou utěrkou Scotch-Brite. Po odstranění skvrny může být zapotřebí vyčištěný povrch ošetřit trochou Touch-Up oleje, dříve než nanese nový vosk. Viz kapitolu 9.1.3.6.

Skvrny z	Odstranit pomocí
asfaltu, pryže, oleje, krému na boty, sazí a zaschlých zbytků čokolády nebo mastnoty.	čisticího lihu, čisticího benzínu apod.
barevných kříd, rtěnky, tuše	čisticího lihu
vosku ze svíček, žvýkačky	ochladit ledovým sprejem nebo na ně položit kostky ledu v igelitovém sáčku. Potom opatrně seškrábnout.
krve	studené vody

9.1.3.4 Údržba a ošetřování

Podlahy v obytných prostorách lze snadno ošetřovat. Samozřejmě nesmí být údržba zanedbána, protože jinak se budou tvořit "uličky" nebo šedé závoje. Produkty s barevným přírodním olejem je třeba ošetřovat normálním bezbarvým voskem Kährs.

Ošetřování voskem Kährs. Metoda 1.

Četnost údržby je závislá na mnoha faktorech a liší se případ od případu. Ve většině případů se podlaha v prvním roce musí dvakrát podrobit ošetření a poté stačí jen jednou za rok. Budete-li podlaha často vytírána, musí být i ošetřování prováděno častěji, protože vytíráním se narušuje ochranná vrstva. Podlahy s větším otěrem, jako např. plochy, po nichž se často chodí v botách, vyžadují častější údržbu. Toto rovněž platí pro světlé a pórovité druhy dřeva (např. buk a jasan).

Nutnost provedení údržby podlahy poznáte tak, že ji nepůjde již tak snadno čistit.

První ošetření platí pro celou plochu podlahy, a je-li prováděno přímo po pokládce, nemusí být nábytek stěhován.

Kromě toho malé spáry tak hned na začátku získají ochranu proti stříkající vodě, která jinak může lehce proniknout mezi dílce. Budete-li druhé ošetřování provádět po nastěhování, nejpozději po 6-12 měsících, nábytek jednoduše přesuňte do jedné poloviny místnosti a ošetřete volnou plochu a pak vyčkejte 1–2 hodiny. Potom nábytek přesuňte na ošetřenou plochu a postup zopakujte na zbylé ploše podlahy. Pozdější údržba může být provedena na plochách podlahy, které to skutečně potřebují, např. na silně frekventovaných plochách. Při provádění údržby nemusí být tedy nábytek bezpodmínečně vystěhován z místnosti. Čím častěji se provádí údržba podlahy, tím necitlivější bude proti nečistotě, vlhkosti a opotřebování. Postupem času musí být tedy údržba častější.

1. Podlahu pořádně vyčistěte. Zůstane-li na podlaze při údržbě jakákoliv nečistota, bude její odstraňování později obtížnější.
 2. Vosk Kährs nanášejte na podlahu přímo z láhve. Láhev přitom držte těsně nad podlahou, aby obsah nestříkal na již ošetřená místa. Spotřeba se pohybuje mezi 100–250 ml na 10 m² povrchu podlahy.
 3. Vosk rozetřete čistým a lehce navlhčeným mopem (nepoužívejte suchý mop/utěrku, protože by mohl nasát zbytečně mnoho vosku, a tak by vznikaly pruhy). Vždy ošetřete najednou několik dílců, a sice v podélném směru.
- Podlahu nechejte schnout 1 - 2 hodiny, dříve než po ní začnete chodit. Prvních 24 hodin po provedení údržby nešlapejte na podlahu v botách, v nichž chodíte po venku. Vždy mějte na paměti: Teprve po 1-2 týdnech je podlaha ošetřená voskem zcela odolná vůči nečistotě. V prvních týdnech se vyvarujte toho, aby se na právě ošetřený povrch dostala voda, pak by mohly vzniknout skvrny.

K dosažení lepší odolnosti proti nečistotě a lesklého vzhledu povrchu lze podlahu po ošetření voskem dodatečně vyleštit. Leštění je možné provést jeden den po údržbě ručně za pomoci utěrek nebo strojově za pomoci lešticího stroje s červeným brusným kotoučem.

Ošetřování s přírodním olejem. Metoda 2.


Ošetření lze provést i přírodním olejem, a sice podle metody pro podlahy v komerčních oblastech, viz kapitolu 9.2.3.4.



9.1.3.5 Opravy

Dílčí opravy vícevrstevných parket:

- Malé povrchové škrábance a stopy po škrábnutí lze ošetřit voskem Kährs. Hlubší škrábance musíte nejdříve zpracovat Touch-Up olejem Kährs. Poté se na poškozený povrch nanese vrstva ošetřujícího vosku.
- Malé prohloubeniny vyplňte Refresher-olejem Kährs.
- Hluboké stopy, škrábance a trhliny vyplňte Woodfillerem a poté natřete Touch-Up olejem Kährs. Při větším poškození dotyčné lamely nebo dílce vyměňte. Viz kapitolu 9.4. Týká se to zejména barevných a opracovaných produktů.

 U barevných produktů je třeba včas provádět potřebné ošetření, aby bylo zabráněno opotřebení zbarveného povrchu.

9.1.3.6 Renovace

Obnova povrchové úpravy u parket:

Mikroskopické škrábance.

Pokud byl povrch poškrábán na menší ploše (pod židlemi atd.), může být podlaha ošetřena voskem Kährs. Tím budou zakryty mikroskopické škrábance.

Dílčí opravy vícevrstevných parket Kährs:

Opotřebované nebo poškozené plochy obruste až na čisté dřevo nebo obtáhněte parketovou škrabkou. Opracování dokončete smirkovým papírem o zrnitosti 220. Potom naneste poměrně silnou vrstvu Touch-Up oleje Kährs. Asi po 30 minutách nevsáknutý olej ze

dřeva setřete utěrkou. Ošetřenou plochu nechte schnout celou noc. Pak naneste ochrannou vrstvu vosku. Vosk Kährs na vodní bázi naneste tak, jak je popsáno v kapitole 9.1.3.4. Podle potřeby můžete ošetření voskem zopakovat.

Optické rozdíly mezi ošetřenými a neošetřenými úseky podlahy časem zmizí. Jednotlivé poškozené dílce mohou být vyměněny. Viz kapitolu 9.4. Týká se to zejména barevných a opracovaných produktů.


Obnova povrchové úpravy u parket:

Po letech intenzivního používání může být zapotřebí kompletně obnovit povrchovou úpravu s přírodním olejem. Na podlahu naneste silnou vrstvu oleje Watco Satin Oil, asi 1 litr na 25 m². Potom leštícím strojem (150 otáček/min.) podlahu vyleštíte, aby olej z podlahy uvolnil eventuální nečistotu. K tomu použijte např. zelenou nebo hrubší utěrku Scotch-Brite. Přebytečný olej a v něm rozpouštěnou nečistotu odstraňte pryžovou stěrkou a utřete. K odstranění zbytků oleje použijte utěrku, kterou upevníte pod kotouč leštícího stroje, a plochu vyleštíte na sucho. Zpracovávejte jen menší plochy, aby rozpuštěná nečistota nezaschnula. Podlahu je možno po vytvrzení oleje Watco Satin Oil přes noc opět používat. Někdy také můžete další den provést doplňkové ošetření.

Při obnově povrchové úpravy s barevným přírodním olejem je někdy potřebné znovu vyrobit původní barvu s barevným olejem např. od Watco nebo Faxe.

Základní renovace dřevěných podlah s přírodním olejem:

Není-li obnova povrchové úpravy dostačující, můžete parkety strojově obrousit až na čisté dřevo a poté je ošetřit olejem. Poradte se s vaším výrobcem oleje na podlahy.

 Nástroje a utěrky, které byly použity u oxidačních olejů, jako např. Kährs Touch-Up nebo Watco Satin Oil, se mohou samy vznítit a proto musí být po použití uloženy do pevně uzavřené plechové nádoby naplněné vodou nebo spáleny. Části také mohou být vyčištěny ředidlem laku.

9.2 Ošetřování a opravy parket Kährs v komerčních prostorách

Komerčními prostorami jsou míněny všechny prostory, které nepředstavují obytné prostory a také se jim v souvislosti s využíváním nepodobají.

Příklady pro komerční prostory, které lze porovnávat s obytnými prostory, jsou dětské jesle a kanceláře s lehkým zatížením. U nich však musí být údržba prováděna v kratších intervalech, než je tomu u obytných prostorů.

Je-li přesně dodržován plán údržby, tak se výrazně prodlouží životnost parket v komerčních prostorách. Světle zbarvené parkety rovněž i přírodní ze světlých druhů dřeva jsou méně odolné než tmavé.

Předběžná opatření k minimalizaci potřeby čištění a opotřebování:

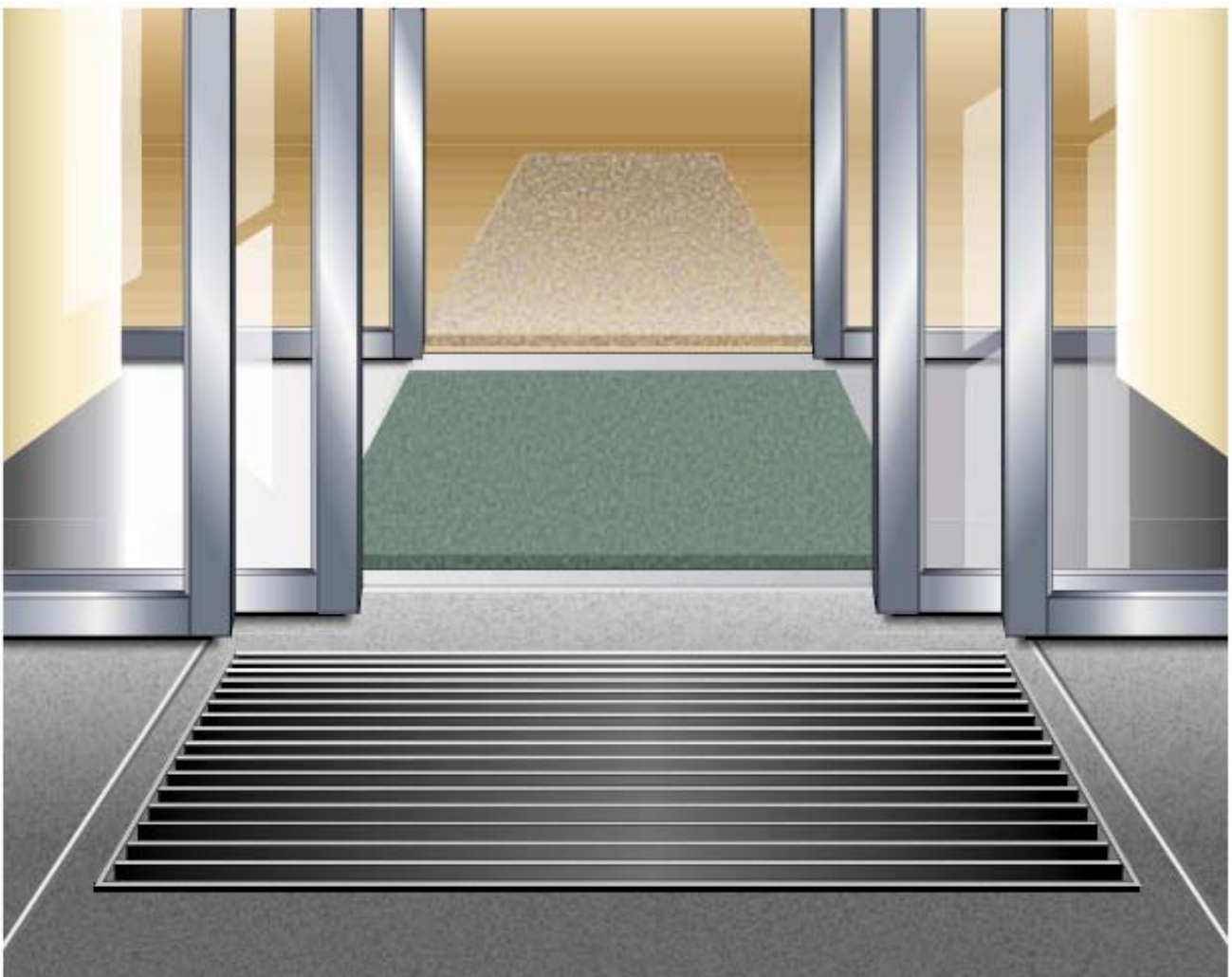
- Dbejte, aby byla vstupní oblast funkční a plochy s rohožemi plnily svůj účel. Nejdříve by měla přijít na řadu odškrabovací mřížka, pak hrubá rohožka
-

a poté textilní rohožka, která zachytí vlhko a jemný písek. Optimální by bylo udělat po těchto čisticích plochách tři kroky.

- Podlahy v komerčních prostorách musí být opatřeny dodatečnou povrchovou úpravou, tím budou splněny zvýšené požadavky těchto prostorů.

Což by mělo být provedeno přímo po pokládce, před nastěhováním nábytku apod.

- Pod nábytek upevněte filcové podložky, a tím zabráníte zbytečným poškozením a škrábancům na podlaze. Nepoužívejte kovové podložky, které za sebou zanechávají skvrny a škrábance.
- Všechny skvrny pokud možno ihned odstraňte.



9.2.1 Ošetřování a opravy podlah s UV lakem v komerčních prostorách

9.2.1.1 Předběžná opatření

Obvykle musí být povrch uzavřený z výroby opatřen dodatečnou vrstvou laku (je-li užžitná oblast srovnatelná s obytným prostorem, nemusí být povrch přelakován). Uzavření lze provádět všemi běžnými laky k dodatečnému ošetření dřevěných podlah s povrchem upraveným z výroby, **a sice bez mezibroušení**. Řiďte se pokyny výrobce laku!

9.2.1.2 Čištění

Běžné čištění na sucho. Podle potřeby vytřete podlahu Kährs Cleanerem a teplou vodou. Použijte jen dobře vyždímaný mop/hadr. Při nasazení kombinovaného přístroje musí být množství vody co nejmenší. Zbytky vlhkosti se musí během jedné minuty úplně odpařit. Přístroj nesmí za sebou při obracení nebo stání zanechávat skvrny vody.

9.2.1.3 Odstraňování skvrn

Skvrny na podlaze můžete odstranit mírným čisticím prostředkem (bez čpavku), jako např. Kährs Cleaner, ve vlažné vodě. Pokud to nepomůže, pak se může hodit jeden z níže uvedených tipů k odstraňování tvrdošijných skvrn. Ale u silných prostředků k odstraňování skvrn buďte opatrní, protože příliš velké množství a silné odírání by mohlo poškodit lak.

Podlahy s dodatečným nalakováním povrchu

Skvrny z	Odstranit pomocí
asfaltu, pryže, oleje, krému na boty, sazí a zaschlých zbytků čokolády nebo mastnoty.	lakového benzínu
barevných kříd, rtěnky, tuše	lakového benzínu
vosku ze svíček, žvýkačky	ochladit ledovým sprejem nebo na ně položit kostky ledu v igelitovém sáčku. Potom opatrně seškrábnout.
krve	studené vody

9.2.1.4 Údržba a ošetřování

Myslete na to, že povrchová úprava se musí včas podrobit údržbě. Nečekejte, až bude lak silně opotřebovaný. Jen tak lze zabránit pronikání nečistoty a vody do dřeva, tím si podlaha uchová svůj atraktivní povrch vyžadující minimální ošetřování.

Ošetřování Refresher-lakem Kährs

Refresher-lak Kährs může matné a poškrábané dřevěné podlahy propůjčit nový vzhled. Není to náhrada za povrchový lak, ale používá se mezi lakováním povrchů. Ošetřované parkety musí být čisté, bez leštěnky, vosku a jiných nečistot.

1. Parkety pořádně vysajte, vytřete Cleanerem Kährs a teplou vodou, aby byly odstraněny všechny stopy mastnoty.
2. Láhev dobře protřepejte. Refresher-lak Kährs nanášejte na podlahu přímo z láhve. Láhev přitom držte těsně nad podlahou, aby obsah nestříkal na již ošetřená místa.
3. Refresher-lak Kährs roztírejte mopem Kährs, houbou nebo lešticí utěrkou. Je-li podlaha moc opotřebovaná, můžete toto ošetření po vysušení zopakovat. Před přesunutím nábytku zpět na své místo nechte Refresher asi 30 minut schnout. Refresher-lak se pomalu stírá utíráním. Láhev obsahuje 1 litr a vystačí asi na 70 m². Návod k použití najdete na láhvi.

Ošetřování lakovaných parket, na kterých se má tančit:

Lakované parkety, na kterých se má tančit, musí být dodatečně ošetřeny voskem nebo leštěnkou. Řiďte se pokyny výrobce vosku nebo leštěnky.



9.2.1.5 Opravy

Dílčí opravy vícevrstevných parket a Kährs Linnea:

- Malé povrchové škrábance a stopy po škrábnutí ošetřete Refresher-lakem Kährs. Hlubší škrábance musí být nejdříve zpracovány Touch-Up lakem Kährs.
- Touch-Up lakem Kährs je možné vyplnit malé prohlubně, je-li povrch popraskaný.
- Hluboké stopy, škrábance a trhliny vyplňte Woodfillerem a poté natřete Touch-Up lakem Kährs. Při větším poškození dotyčné lamely nebo dílce vyměňte. Viz kapitulu 9.4. Týká se to zejména barevných a opracovaných produktů.

Je-li podlaha vystavena silnému opotřebování, můžete ji bezproblémově strojově obrousit a poté na ni nanést novou povrchovou úpravu.

Pozor! Kährs Linnea nemůže být obroušena.

U barevných a opracovaných produktů vezměte do úvahy další předpoklady (kapitola 4.3.1).

9.2.1.6 Renovace

U všech renovací musí být nejdříve z nalakovaného povrchu odstraněna nečistota, prach a mastnota. Podlahy nalakované z výroby nemusí být před obnovou povrchového laku obroušeny. Pořádně je vysajte, vytřete Cleanerem Kährs, aby byly odstraněny všechny stopy mastnoty. Silně znečištěný povrch zpracujte jednodotoučovým strojem a naleštěte Kährs Removerem, aby byla podlaha skutečně zbavena mastnoty a nečistoty. Nepoužívejte příliš mnoho vody! Plochy, jejichž povrchy byly již předtím natřeny lakem, musí být k docílení dostatečné adheze laku obroušeny.

Obnova povrchové úpravy u parket: Mikroskopické škrábance.

Pokud byl lak poškrábán na menší ploše (pod židlemi atd.), může být podlaha ošetřena Refresher-lakem Kährs. Tím budou zakryty mikroskopické škrábance. Viz kapitulu 9.1.1.4. Refresher-lak se pomalu stírá utíráním.

Dílčí opravy vícevrstevných parket a Kährs Linnea:

Je-li poškozena, opotřebována nebo jinak narušena menší plocha, lze toto poškození odstranit nejlépe výměnou dotyčných dílců. Což je na základě mechanického spoje Woodloc® velmi jednoduché. Viz kapitulu 9.4. Týká se to zejména barevných a

opracovaných produktů.

Lakování povrchu parket s lakem tvrzeným UV světlem: V souvislosti s čištěním plochy podlahy před úpravou se řiďte pokyny příslušného výrobce laku.

Při lakování nesmí teplota v místnosti a lak podkročit 13° C. Nalakujte celou plochu podlahy, aby nevznikly "vlny".

Lak roztírejte válečkem (nebo lakýrnickým štětcem). Při lakování povrchu, které slouží k utěsnění spár a na podlaze vytváří ochrannou vrstvu proti vodě, stačí jeden nátěr. Respektujte, že lakování povrchu nesmí být předtím ošetřeno voskem, leštěnkou apod. Neboť taková údržba sníží přilnavost laku, protože musí být plocha obroušena až na dřevo.

Před lakováním povrchu proveďte zkoušku laku, aby bylo vidět, zda bude lak skutečně držet. Poté povrch nalakujte podle pokynů výrobce laku. Pokud byl povrch podlahy nalakován již dříve, dodržujte pokyny výrobce prvního laku. Počítá-li se s tím, že podlaha bude vystavena silnému zatížení, pak musíte nanést několik vrstev laku. Po parketách asi 8 hodinách po nalakování chodte velmi opatrně. Koberce můžete na parkety položit až 1 týden po nalakování. V prvním týdnu se vyvarujte toho, aby se na čerstvě nalakovaný povrch dostala voda, pak by mohly vzniknout skvrny.

Pracovní nástroje umyjte vodou. Zbytky laku nevylévejte do odpadu, ale nechte je vyschnout a nádobu odstraňte podle místních platných předpisů. K odstranění suchého laku můžete použít aceton – pokyny najdete na obalu. 1 litr laku vystačí na 8–10 m².

Myslete na to, že nalakování povrchu propůjčí podlaze více "umělý" vzhled, než je tomu u nalakování z výroby. Kromě toho je pak podlaha více náchylná vůči poškrábání, protože odolnost mírně klesne. Jelikož u lakování povrchu nemůže být zaručeno bezprašné prostředí, je možné, že se na povrch dostanou zrníčka prachu, která jsou po vyschnutí laku viditelná jako "nopky".

Základní renovace dřevěných podlah:

Je-li podlaha silně opotřebovaná nebo musí být renovována z jiných důvodů, lze ji strojově obrousit až na čisté dřevo a poté získá nový nátěr.

Pozor! Kährs Linnea nemůže být obroušena!

U barevných a opracovaných produktů vezměte do úvahy další předpoklady (kapitola 4.3.1). Řiďte se pokyny výrobce laku!



U povrchového lakování parket, které jsou slepeny polymerním lepidlem MS, nelze garantovat adhezi mezi povrchovým a továrním lakem.



Při lakování povrchu musí být vypnuto stávající podlahové vytápění.

9.2.2 Ošetřování a opravy podlah s olejem tvrzeným UV světlem v komerčních prostorách

9.2.2.1 Předběžná opatření

Zpravidla je plocha ošetřena z výroby zpevněna Refresher-olejem Kährs.

9.2.2.2 Čištění

Běžné čištění na sucho. Podle potřeby vytřete podlahu Kährs Cleanerem a teplou vodou. Použijte jen dobře vyždímaný mop/hadr. Přitom myslíte na to, že vlhkost a čističe vedou ke zvýšené údržbě.

Při nasazení kombinovaného přístroje musí být množství vody co nejmenší. Zbytky vlhkosti se musí během jedné minuty úplně odpařit. Přístroj nesmí za sebou při obracení nebo stání zanechávat skvrny vody.

9.2.2.3 Odstraňování skvrn

Skvrny na podlaze můžete odstranit mírným čisticím prostředkem (bez čpavku), jako např. Kährs Cleaner, ve vlažné vodě. Pokud to nepomůže, pak se může hodit jeden z níže uvedených tipů k odstraňování tvrdošijných skvrn. Ale u silných prostředků k odstraňování skvrn buďte opatrní, protože příliš velké množství a silné odírání by mohlo poškodit povrchovou úpravu.

Skvrny z	Odstranit pomocí
asfaltu, pryže, oleje, krému na boty, sazí a zaschlých zbytků čokolády nebo mastnoty.	čisticího lihu, čisticího benzínu apod.
barevných kříd, rtěnky, tuše	čisticího lihu
vosku ze svíček, žvýkačky	ochladit ledovým sprejem nebo na ně položit kostky ledu v igelitovém sáčku. Potom opatrně seškrábnout.
krve	studené vody

9.2.2.4 Údržba a ošetřování

Četnost údržby je závislá na mnoha faktorech a liší se případ od případu. První ošetření Refresher-olejem Kährs by mělo následovat hned po pokládce. Tak lze ochrannou vrstvou zabránit pronikání nečistoty a vody do dřeva, tím si podlaha uchová svůj atraktivní povrch vyžadující minimální ošetřování. Myslete na to, že povrchová úprava se musí včas podrobit údržbě, aby nedošlo k velkému opotřebování povrchu. Podlahy v prostorách, ve kterých hrozí nebezpečí rozstříkované vody, jako např. kuchyně, kuchyně pro zaměstnance a chodby, by měly být Refresher-olejem Kährs ošetřovány v kratších intervalech, než úplně suché místnosti. Budete-li podlaha často vytírána, musí být i ošetřování prováděno častěji, protože vytíráním se narušuje ochranná vrstva. Světlé a pórovité druhy dřeva (jako např. buk a jasan) mohou vyžadovat kratší intervaly údržby.

Nutnost provedení údržby podlahy poznáte tak, že ji nepůjde již tak snadno čistit.

1. Podlahu pořádně vyčistěte. Zůstane-li na podlaze při údržbě jakákoliv nečistota, bude její odstraňování později obtížnější.
2. Láhev dobře protřepejte. Refresher-olej Kährs nanášejte na podlahu přímo z láhve. Láhev přitom držte těsně nad podlahou, aby Refresher nestříkal na již ošetřená místa.
3. Kapalínu roztírejte např. mopem s vlákny Kährs. Vždy ošetřete najednou několik dílců, a sice v podélném směru. Dbejte, aby Refresher pokrýval celou podlahu a nikde se netvořily kaluže. Dobré, nejlépe ze strany dopadající světlo práci ulehčí.



- Podlahu nechejte schnout 1 - 2 hodiny, dříve než po ní začnete chodit. Prvních 24 hodin po provedení údržby nešlapejte na podlahu v botách, v nichž chodíte po venku. Vždy mějte na paměti: Teprve po 1 týdnu je podlaha zcela odolná vůči nečistotě.

Údržba bude usnadněna tím, když nábytek jednoduše přesunete do jedné poloviny místnosti a ošetříte volnou plochu a pak 1-2 hodiny počkáte. Potom nábytek přesuňte na ošetřenou plochu a postup zopakujte na zbylé ploše podlahy.

Pozdější údržba může být provedena na plochách podlahy, které to skutečně potřebují, např. na silně frekventovaných plochách. Při provádění údržby nemusí být tedy nábytek bezpodmínečně vystěhován z místnosti. Četnost údržby je závislá na mnoha faktorech a liší se případ od případu. Podlahy s větším otěrem, jako např. plochy, po nichž se často chodí v botách, vyžadují častější údržbu.

Nutnost provedení údržby podlahy poznáte tak, že ji nepůjde již tak snadno čistit. Nástroje použité při nanášení Refresher-oleje Kährs umyjte ve vlažné vodě.



■ **Produkty s olejem tvrzeným UV světlem jsou vhodné jako taneční podlahy.**

9.2.2.5 Opravy

Údržba s olejem tvrzeným UV světlem nemůže být provedena na místě, což znamená, že povrch nemůže být zase uveden do svého původního stavu.



■ **U barevných produktů je třeba včas provádět potřebné ošetření, aby bylo zabráněno opotřebení zbarveného povrchu.**

Dílčí opravy vícevrstevných parket a Kährs Linnea:

- Malé povrchové škrábance a stopy po škrábnutí ošetřete Refresher-olejem Kährs. Hlubší škrábance musíte nejdříve zpracovat Touch-Up olejem Kährs. Poté na poškozený povrch naneste vrstvu Refresher-oleje Kährs.
- Refresher-olejem Kährs můžete vyplnit malé prohlubně, je-li povrch popraskaný.
- Hluboké stopy, škrábance a trhliny vyplňte Woodfillerem a poté natřete Touch-Up olejem Kährs. Při větším poškození dotyčné lamely nebo dílce vyměňte. Viz kapitolu 9.4. Týká se to zejména barevných a opracovaných produktů.

9.2.2.6 Renovace

Obnova povrchové úpravy u parket:

Mikroskopické škrábance.

Pokud byl povrch poškrábán na menší ploše (pod židlemi atd.), může být podlaha ošetřena Refresher-olejem Kährs. Tím budou zakryty mikroskopické škrábance. Viz kapitolu 9.2.2.4.

Dílčí opravy vícevrstevných parket a Kährs Linnea:

Je-li poškozena, opotřebována nebo jinak narušena menší plocha, lze toto poškození odstranit nejlépe výměnou dotyčných dílců. Viz kapitolu 9.4. Týká se to zejména barevných a opracovaných produktů.

Základní renovace dřevěných podlah: Údržba s olejem tvrzeným UV světlem nemůže být provedena na místě, což znamená, že povrch nemůže být zase uveden do svého původního stavu.

Je-li podlaha silně opotřebovaná nebo musí být renovována z jiných důvodů, lze ji strojově obrousit až na čisté dřevo a poté získá nový nátěr. Povrchová úprava může sestávat z laku nebo přírodního oleje. Řiďte se pokyny příslušného výrobce! U barevných a opracovaných produktů vezměte do úvahy další předpoklady.

Pozor! Kährs Linnea nemůže být obroušena!

9.2.3 Ošetřování a opravy podlah s přírodním olejem v komerčních prostorách

Přírodní olej nabízí optimální povrchovou úpravu v komerčních prostorách, které jsou vystaveny velkému zatížení, jako např. podlahy v restauracích a tanečních sálech. U **správného a pravidelného** ošetřování neexistuje povrch, který by byl lépe odolný vůči silným zatížením!

9.2.3.1 Předběžná opatření

Povrch ošetřený z výroby olejem se zpevní buď voskem Kährs, metoda 1, nebo olejem Watco Satin Oil, metoda 2.

9.2.3.2 Čištění

Běžné čištění na sucho. Podle potřeby vytřete podlahu Kährs Cleanerem a teplou vodou. Použijte jen dobře vyždímaný mop/hadr. Přitom myslíte na to, že vlhkost a čističe vedou ke zvýšené údržbě. Při nasazení kombinovaného přístroje musí být množství vody co nejmenší. Zbytky vlhkosti se musí během jedné minuty úplně odpařit. Přístroj nesmí za sebou při obracení nebo stání zanechávat skvrny vody.

9.2.3.3 Odstraňování skvrn

Skvrny na podlaze můžete odstranit mírným čisticím prostředkem (bez čpavku), jako např. Kährs Cleaner, ve vlažné vodě. Pokud to nepomůže, pak se může hodit jeden z níže uvedených tipů k odstraňování tvrdošijných skvrn. Ale u silných prostředků k odstraňování skvrn buďte opatrní, protože příliš velké množství a silné odírání by mohlo poškodit povrchovou úpravu.

Skvrny z	Odstranit pomocí
asfaltu, pryže, oleje, krému na boty, sazí a zaschlých zbytků čokolády nebo mastnoty.	čisticího lihu, čisticího benzínu apod.
barevných kříd, rtěnky, tuše	čisticího lihu
vosku ze svíček, žvýkačky	ochladit ledovým sprejem nebo na ně položit kostky ledu v igelitovém sáčku. Potom opatrně seškrábnout.
krve	studené vody

9.2.3.4 Údržba a ošetřování

Tyto podlahy byly ošetřeny s olejem pro komerční prostory. První ošetření by mělo následovat hned po pokládce. Četnost údržby je poté závislá na mnoha faktorech a liší se případ od případu. Myslete na to, že povrchová úprava se musí včas podrobit údržbě, aby nedošlo k velkému opotřebování povrchu. Jen tak lze zabránit pronikání nečistoty a vody do dřeva, tím si podlaha uchová svůj atraktivní povrch vyžadující minimální ošetřování. Mohou být použity dvě různé metody: s ošetřujícím voskem Kährs, metoda 1, nebo s ošetřujícím olejem Kährs, metoda 2.

Vosk Kährs. Metoda 1.

U této metody se ošetřování voskem Kährs provádí stejně jako u parket v obytných prostorách, jen v kratších intervalech. Četnost údržby je závislá na mnoha faktorech a liší se případ od případu. První ošetření by mělo následovat hned po pokládce. Nábytek ještě není nastěhovaný, což ulehčuje práci. Tak lze ochrannou vrstvou zabránit pronikání nečistoty a vody do dřeva, tím si podlaha uchová svůj atraktivní povrch vyžadující minimální ošetřování. Budete-li podlaha často vytírána, musí být i ošetřování prováděno častěji, protože vytíráním se narušuje ochranná vrstva. Podlahy s větším otěrem, jako např. plochy, po nichž se často chodí v botách, vyžadují častější údržbu. Světlé a pórovité druhy dřeva (jako např. buk a jasan) mohou vyžadovat kratší intervaly údržby.

Nutnost provedení údržby podlahy poznáte tak, že ji nepůjde již tak snadno čistit. Údržba bude usnadněna tím, když nábytek jednoduše přesunete do jedné poloviny místnosti a ošetříte volnou plochu a pak 1-2 hodiny počkáte. Potom nábytek přesuňte na ošetřenou plochu a postup zopakujte na zbylé ploše podlahy.

Některé oblasti podlahy jsou silněji opotřebované než ty ostatní. Ve většině případů nemusí být ošetřena celá plocha podlahy, pouze ta místa, která to skutečně potřebují, např. na silně frekventovaných plochách. Při provádění údržby nemusí být tedy nábytek bezpodmínečně vystěhován z místnosti.



1. Podlahu pořádně vyčistěte. Zůstane-li na podlaze při údržbě jakákoliv nečistota, bude její odstraňování později obtížnější.
 2. Vosk Kährs nanášejte na podlahu přímo z láhve. Láhev přitom držte těsně nad podlahou, aby obsah nestříkal na již ošetřená místa. Spotřeba se pohybuje mezi 100–250 ml na 10 m² plochy podlahy.
 3. Vosk rozetřete čistým a lehce navlhčeným mopem (nepoužívejte suchý mop/utěrku, protože by mohl nasát zbytečně mnoho vosku, a tak by vznikaly pruhy). Vždy ošetřete najednou několik dílců, a sice v podélném směru.
- Podlahu nechejte schnout 1 -2 hodiny, dříve než po ní začnete chodit. Prvních 24 hodin po provedení údržby nešlapejte na podlahu v botách, v nichž chodíte po venku. Vždy mějte na paměti: Teprve po 1-2 týdnech je podlaha ošetřená voskem zcela odolná vůči nečistotě. V prvním týdnu se vyvarujte toho, aby se na čerstvě nalakovaný povrch dostala voda, pak by mohly vzniknout skvrny.

Olej Kährs. Metoda 2.

První ošetření by mělo následovat hned po pokládce. Tak lze ochrannou vrstvou zabránit pronikání nečistoty a vody do dřeva, tím si podlaha uchová svůj atraktivní povrch vyžadující minimální ošetřování.

Četnost údržby je pak závislá na využívání a čištění podlahy rovněž i dalších faktorech. Několik dodatečných ošetření v prvních měsících může pomoci povrchu samotnému, jeho odolnosti vůči vodě a usnadnit ošetřování. Obvykle je pak potřebné za rok provést minimálně dvě údržby. Myslete na to, že mohou být také ošetřeny jen ty plochy, jež jsou silněji opotřebované než ty druhé.



Čím častější údržba, tím lepší konečný výsledek.

Podlahu pořádně vyčistěte. Olej Watco Satin Oil rozetřete leštícím strojem a odpovídajícím hadrem na podlahu při 150 ot./min. Množství oleje asi 1–3 g/m² (odpovídá přibližně 100–300 ml oleje/100 m²). Množství oleje musí být takové, aby plocha okamžitě po natření vypadala jako suchá. Olej nechte přes noc ztvrdnout.

K docílení optimální odolnosti podlahy vůči nečistotě můžete mezi jednotlivými ošetřeními olejem dobře ztuhlý olej na podlaze vyleštit červenou utěrkou při otáčkách za minutu 300-1000 rovněž i hmotnosti stroje 35-40 kg.

Nelze-li podlahu už tak lehce čistit a vypadá špinavě, musíte zkrátit intervaly údržby. Těžší čištění podlahy však může být také způsobeno velkým množstvím oleje při každém ošetřování nebo, že olej nemůže být před opětovným používáním podlahy správně vytvrzen. Podlahy s nepatrným opotřebováním, po nichž se často nechodí v botách, mohou být ošetřovány po delších intervalech. Tmavé a tvrdé druhy dřeva bez pórů, jako např. merbau a jatoba, vyžadují pouze nepatrné náklady na údržbu.

Ošetřování podlah s přírodním olejem, na kterých se má tančit: Podlahy s přírodním olejem, na kterých se má tančit, mohou obdržet dodatečný nátěr voskem. Řiďte se pokyny výrobce vosku.

9.2.3.5 Opravy

Dílčí opravy vícevrstvých parket:

- Malé škrábance, vtisky a stopy po škrábancích po pravidelné údržbě zmizí.
- Hluboké stopy, škrábance a trhliny vyplňte Woodfillerem správné barvy a poté natřete Touch-Up olejem Kährs.
- Při větším poškození dotyčné lamely nebo dílce vyměňte. Viz kapitolu 9.4. U barevných a opracovaných produktů vezměte do úvahy další předpoklady.
- Malé opotřebené nebo poškozené plochy obruste až na čisté dřevo nebo je obtáhněte parketovou škrabkou. Opracování dokončete smirkovým papírem o zrnitosti přibližně 220. Potom naneste poměrně silnou vrstvu Touch-Up oleje Kährs. Asi po 30 minutách nevsáknutý olej ze dřeva setřete utěrkou. Ošetřenou plochu nechte schnout celou noc. Podle potřeby můžete ošetření olejem zopakovat. Vzniklé optické rozdíly časem zmizí.

9.2.3.6 Renovace

Obnova povrchové úpravy u parket: Po letech intenzivního používání může být zapotřebí kompletně obnovit povrchovou úpravu olejem. Na podlahu naneste silnou vrstvu Watco Satin Oil. Potom leštícím strojem (150 otáček/min.) podlahu vyleštíte, aby olej z podlahy uvolnil eventuální nečistotu. K tomu použijte např. zelenou nebo hrubší utěrku Scotch-Brite. Přebytečný olej a v něm rozpouštěnou nečistotu odstraňte pryžovou stěrkou a utřete. K odstranění zbytků oleje použijte utěrku, kterou upevníte pod kotouč leštícího stroje, a plochu vyleštíte na sucho. Zpracovávejte jen menší plochy, aby rozpouštěná nečistota nezaschnula. Podlahu je možno po vytvrzení oleje Watco Satin Oil přes noc opět používat. Někdy také můžete další den provést doplňkové ošetření. Podlaha ošetřená olejem může být samozřejmě strojově obroušena až na čisté dřevo a poté znovu ošetřena olejem. Poradte se s vaším výrobcem oleje na podlahy.

Při obnově povrchové úpravy s barevným přírodním olejem je někdy potřebné znovu vyrobit původní barvu s barevným olejem např. od Watco nebo Faxe.

Samozřejmě je i možná výměna jednotlivých poškozených dílců nebo poškozených lamel.

! Nástroje a utěrky, které byly použity u oxidačních olejů, jako např. Kährs Touch-Up nebo Watco Satin Oil, se mohou samy vznítit. Proto musí být po použití uloženy do pevně uzavřené plechové nádoby naplněné vodou nebo spáleny. Části také mohou být vyčištěny ředidlem laku.



Vysoká škola Kalmar, Švédsko, Dub Copenhagen přírodní olej

9.3 Výrobky k ošetřování – popis

9.3.1 Cleaner Kährs

Kährs Cleaner má být při čištění podlahy smíchán s vodou. Kährs Cleaner obsahuje anionaktivní a neionogenní tenzidy, hodnota pH: koncentrovaný asi 10, užitný roztok asi 8. Dávkování: obvykle 25 ml (2 kapky) na 10 litrů vody. Láhev obsahuje 1 litr. Návod k použití najdete na láhvi. Kährs Cleaner je odolný vůči mrazu. Doba použitelnosti více než 2 roky od data výroby.

9.3.2 Remover Kährs

Kährs Remover se používá před lakováním povrchu k vyčištění silně znečištěných podlah nebo k odstranění eventuálně stávajícího Refresher-laku. Dávkování: 1 díl Kährs Remover na 5 dílů vody. Láhev obsahuje 1 litr. Návod k použití najdete na láhvi. Kährs Remover je odolný vůči mrazu. Doba použitelnosti více než 2 roky od data výroby.

9.3.3 Refresher-lak Kährs

Refresher-lak Kährs může matné a poškrábané dřevěné podlahy propůjčit nový vzhled. V protikladu k parketám, které byly ošetřeny leštěnkou nebo voskem, může být na podlahu ošetřenou Refresher-lakem Kährs nanášena vrstva laku. Láhev obsahuje 1 litr a vystačí asi na 70 m². Návod k použití najdete na láhvi. Prostředek nesmí být vystaven mrazu. Doba použitelnosti více než 2 roky od data výroby.

9.3.4 Lak Kährs

Lak Kährs je jednosložkový podlahový lak na vodní bázi, který spočívá na PU-akrylátové disperzi. Lak vykazuje vysokou rezistenci a odolnost vůči obvyklým domácím chemikáliím. Lak Kährs vytváří polomatný povrch, je vhodný pro povrchovou úpravu dřevěných podlah v budovách (např. lakovaný povrch parket s UV lakem) a doporučuje se pro podlahy s normálním zatížením. Láhev obsahuje 1 litr a vystačí na 8-10 m², popř. 5 litrů asi na 50 m². Návod k použití najdete na láhvi. Prostředek nesmí být vystaven mrazu. Doba použitelnosti více než 2 roky od data výroby, není-li láhev otevřena.



Cleaner Kährs

Remover Kährs

Refresher-lak Kährs

Lak Kährs

9.3.5 Refresher-olej Kährs

Refresher-olej Kährs se používá k pravidelné údržbě parket s olejem tvrzeným UV světlem. **V žádném případě nesmí být použit na podlahy s přírodním olejem.** Refresher-olej Kährs obsahuje vodu, vosky, akrylát, butyldiglykol a butylglykol. Balení obsahuje 1 litr a vystačí asi na 150 m². Návod k použití najdete na obalu. Prostředek nesmí být vystaven mrazu. Doba trvanlivosti u neotevřeného balení 1 rok.

9.3.6 Vosk Kährs

Vosk Kährs se používá k pravidelné údržbě dřevěných podlah s přírodním olejem. **V žádném případě nesmí být použit na podlahy s olejem tvrzeným UV světlem.** Vosk Kährs obsahuje karnaubský vosk, alkydový olej a akrylátovou pryskyřici. Balení obsahuje 1 litr a vystačí asi na 30 m². Návod k použití najdete na obalu. Prostředek nesmí být vystaven mrazu. Doba trvanlivosti u neotevřeného balení 1 rok.

9.3.7 Watco Satin Oil

Watco Satin Oil se používá k pravidelné údržbě parket s přírodním olejem v komerčních prostorách. Zpravidla by neměl být použit na podlahy s olejem tvrzeným UV světlem. Watco Satin Oil obsahuje minerální olej, surový lněný olej, modifikovanou přírodní pryskyřici, sušivo a vonné látky rovněž i nízkoaromatickou alifatickou naftu. Návod k použití najdete na obalu. Watco Satin Oil je k dostání v balení po 1 nebo 5 litrech. Spotřeba: 100–300 ml/100 m².



Refresher-olej Kährs



Vosk Kährs



Watco Satin Oil

9.4 Výměna dílců a lamel

9.4.1 Výměna dílců s mechanickým spojem Woodloc[®], alternativa 1

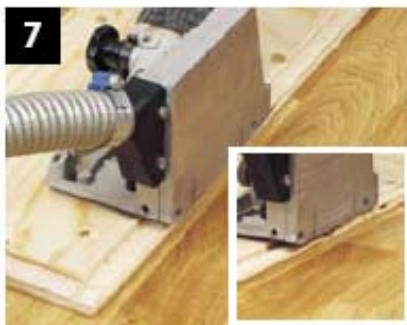
Nejlepší metoda spočívá v tom, že se podlaha rozebere až k poškozenému dílci, dílec se vymění a podlaha se vloží zpátky. Ještě lepšího výsledku dosáhnete, jestliže odeberete dílec ležící v blízkosti poškozeného dílce, protože jejich barva a stupeň opotřebování bude stejný.

Náhradní dílec by naproti tomu měl být položen na místo, kde nebude barevný rozdíl tolik vadit – např. do blízkosti stěny. S mechanickým spojem Woodloc[®] může být pokládka prováděna zezadu nebo zepředu, zleva doprava a obráceně.

9.4.2 Výměna dílců s mechanickým spojem Woodloc[®], alternativa 2

1. Poškozený díl rozříznete podél střední linie.
2. Do čelních stran vyřežte „V“.
- 3, 4. Zbytek starého dílce vyjměte.
- 5, 6. Stěnu drážky na dolním okraji podélné a čelní strany odřežte. Roh na čelní straně šikmo uřízněte, viz obrázek.
7. Pero odřežte na podélné a čelní straně. Ujistěte se, zda nový dílec lícuje.

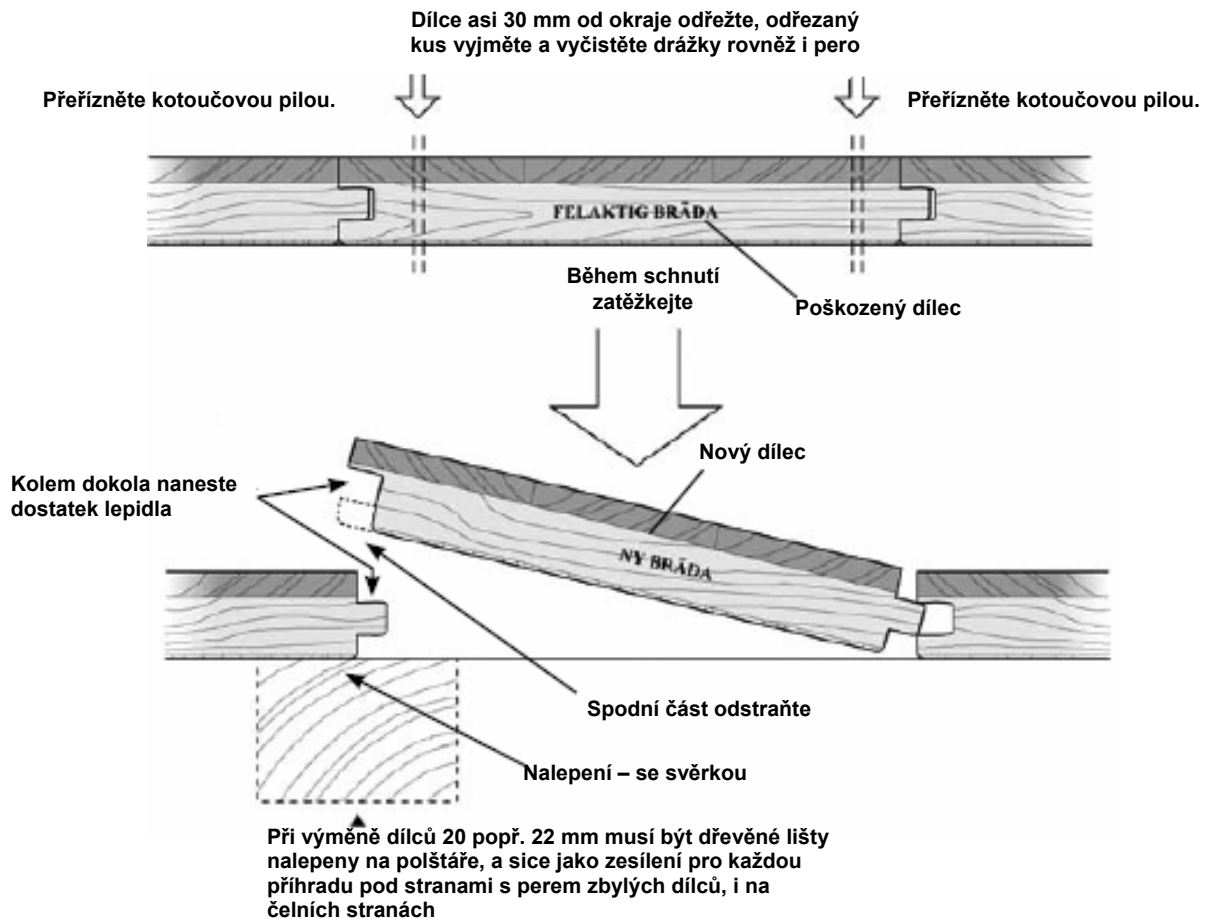
- 8, 9. Na dolní okraj sousedních dílců a náhradního dílce naneste lepidlo Kährs. Nový dílec na své místo zaklepejte stloukacím špalíkem Kährs. Začněte podélnou stranou. Poté dílec bočně zasuňte. Nyní zaklepejte celou podélnou stranu. Starý dílec položte na nový, na stranu pera, a po dobu schnutí lepidla je zatěžkejte. Díky široké lepicí ploše je spárové spojení dostatečně silné.



9.4.3 Výměna dílců s perem a drážkou

Při velkém poškození, které se projeví u vícero lamel nášlapné vrstvy, může být potřebná výměna několika dílců. Tu provedete následujícím způsobem: Poškozený dílec dokola rozřízněte, asi 30 mm od okraje. Odřezanou část vyjměte a drážky rovněž i pera zbavte materiálu, který zůstal na dřevu. Kusem dílce zkontrolujte, zda tam ještě nejsou zbytky lepidla nebo starého dílce. Přesvědčte se, zda má nový dílec

správnou délku a odřežte spodní část na drážce na podélné a čelní straně. Po kontrole lícování a eventuálních změnách natřete dílec lepidlem (viz obrázek) a položte jej na místo. Starý dílec položte na nový, na stranu drážky, a po dobu schnutí lepidla je zatěžkejte. Tímto způsobem můžete vyměnit několik dílců.



9.4.4 Výměna lamel

Jednotlivé lamely se vyměňují jen u 3lamelových výrobků.

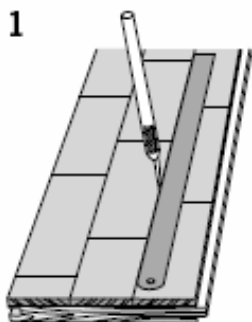
Poškozenou lamelu odstraňte tak, aby nebyly poškozeny nalakované okraje okolních lamel. Proto nejprve musíte naříznout nalakovanou vrstvu ve spárách okolo dotyčné lamely. K tomu použijte pravítko a velmi ostrý nůž (obr. 1).

Pak lamelu opatrně uvolněte dlátem (obr. 2).

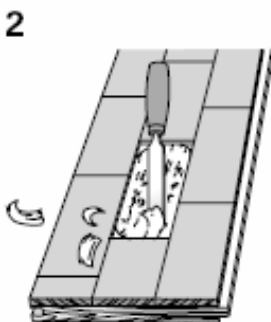
Pronikněte asi 2 mm hluboko do korpusu dílce, až ke čtyřem rohům, na kterých má být položena nová lamela. Vyberte náhradní lamelu, který budou barvou a strukturou dřeva odpovídat okolním lamelám. Náhradní lamely s povrchovou úpravou z výroby zakoupíte u nás. Novou lamelu upravte tak, aby přesně "seděla" v dutině. Lícování ulehčíte zešíkmením dolního okraje. Po zalícování můžete

lamelu zase vyzvednout z otvoru nasátím. Novou lamelu pak upevněte polyesterovým tmelem jako plastic padding. K tomu účelu naneste trochu tmelu do středu otvoru rovněž i kolem dolních hran nové lamely (obr. 3).

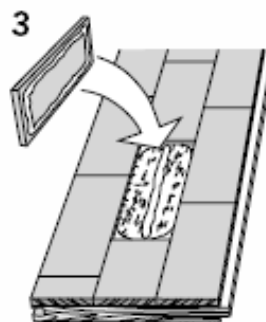
Lamelu zatlačte dolů tak, aby s okolními lamelami tvořila jednu rovinu, a prsty ji pevně přidržujte, dokud polyesterový tmel neztuhne (asi 3 až 4 minuty). K utření uniklého tmelu mějte vždy připravenou utěrku. Po výměně lamely může být okolo nové lamely potřebné lehké zatmelení Kährs Woodfillerem. Přebytečný tmel odstraňte s Touch-Up Kährs. Správně vyměněnou lamelu s povrchovou úpravou z výroby může náhodný pozorovatel jen těžko zpozorovat.



1
Rozřízněte vrstvu laku ve spárách kolem lamely. Použijte pravítko.



2
Lamelu a 2 mm střední vrstvy odstraňte dlátem.



3
Vyberte a zalícujte náhradní lamelu. Dutinu vyplňte polyesterovým tmelem a zatlačte lamelu.

9.4.5 Náhradní lamely

U firma Kährs zakoupíte lamely ze všech druhů dřeva a se všemi povrchovými úpravami (i bez povrchové úpravy) z našeho 3lamelového sortimentu.

Samozřejmě můžete lamely vyřezat i z hotových dílců.



Dub Dublin Kährs